

球磨郡公立多良木病院企業団 広報誌

恒星

KOU SEI

TARAGI municipal hospital public relations



2025年11月発行

不登校と発達障害

小児科部長

三ツ井 弘一

- 病院フェスタお知らせ／えびす神輿
- 職員募集／新規採用者紹介
- インフルエンザにかからないために／奨学生募集
- 医療社会事業課通信／リレーエッセイ
- ジャパンマンモサンデーのご案内／シルバーエイト敬老会
- 糖尿病について
- 「おなかのおはなし」消化器科 小島範大



不登校と発達障害

小児科部長

三ツ井 弘一 Mitsui Kouichi



不登校の小中学生の数は1900年代初頭には7万人程度でしたが、2010年代後半から急激に増加し、2023年には34万人と5年間で倍増しています。発達障害と診断される子どもの数は2006年には7000人余りでしたが、2019年には7万人、2022年には12万人と大きく増加しています。2022年の文科省の調査でも小中学生の8.8%が発達障害の可能性があると推計が出ています。いずれも膨大な数にのぼるため、現時点で全ての子どもを医療機関や学校で綿密に対応するのは不可能で、新しい支援体制の構築が必要となっています。

発達障害は自閉症スペクトラム症(ASD)、注意欠如多動症(ADHD)など様々な疾患の総称ですが、いずれの疾患でも人付き合いやコミュニケーション(会話)が苦手あるいはうまくできないことが共通した最も大きな問題で、学校や家庭でトラブルになったり、不登校になったりすることが多いです。また発達障害の子どもたちは多くの場合環境や人間関係に敏感で、その子によって幅はありますが適応できる範囲が非常に狭く、付き合い合える人の範囲も狭いことが多いです。不安症、抑うつ、無気力、無関心など他の精神疾患あるいは心の問題を持っていることも多く、これらも不登校の大きな原因になっています。

同じ診断がついていても、その子その子で困っていることには違いがありますので、大切なのは子どもの特性や個性に合わせた対応や教育を考えていくことです。まずは周りの人が本人の気持ちを聞いて理解してあげることがとても大切で、本人が自分から話せないことも多いので、本人の気

持ちを推測して聞く側が言葉にしてあげるのも有効です。発達障害の子どもたちは自然に人付き合いのしかたが身につかない傾向がありますので、それぞれの場面でどう接したらいいか、どう話したらいいかをひとつずつ気長に教えてあげる必要があります。小さなことでも困ったことがあれば、家や学校で話したり聞いてもらって対応を一緒に考え、ストレスをためないようにしてもらうことも大切です。

薬物療法については、発達障害の特徴である社会性が乏しい、対人関係やコミュニケーションが苦手といった最も問題になる症状に対して有効な薬はこれまでの研究では見出されていません。落ち着きがない、集中できない、怒りっぽい、イライラするなど関連する症状に対してADHD治療薬(コンサータなど)や抗精神病薬(リスパダールなど)を使うと症状が軽減することもあるため、発達障害は薬で治療できると誤解されてしまうこともありますが、薬が人付き合いや会話のしかたや勉強を教えてくれるわけではなく、あくまでも少しでも生活しやすくするための補助的なものです。発達障害の最新の研究でも、社会生活や日常生活に必要な知識や常識はひとつずつ丁寧に教えていくしかない結論つけられています。

発達障害の特性はその子の性格や個性と一体となった不可分なもので、性格や個性というのは医学的にも教育的にも根本的に変えるのは不可能であり、特効薬的な治療や教育は存在しないため、その特性や個性を持ったまま将来社会で困らないよう支援し、学んでいってもらうことが最も重要です。

第9回
公立多良木病院

見て、感じて、
体験できる

健康フェスタ

2025～地域と共に！



11月30日^日
10:00～15:00

地域のみなさまに健康への関心を高めていただき、地域医療をより身近に感じていただけるように今年も開催いたします。健康・栄養相談や体カテスト、そして、普段は見ることのできない病院の裏側も大公開！ぜひお立ち寄りください。

会場 球磨郡公立多良木病院

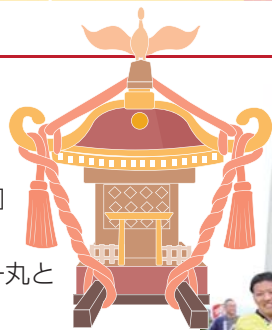
ゑびす神輿参加

今年も公立多良木病院企業団として、多良木町・秋の一大イベント『ゑびす神輿』の神輿行列に参加させて頂きました！

医師や看護師をはじめ地域医療に携わる職員が一丸となり町中を力強く駆け回りました。

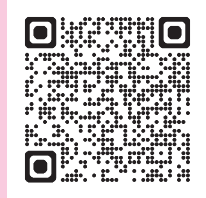
大きな声援やお声がけを頂きありがとうございました！

これからも地域の皆さまとのつながり人と人の縁を大切に地域医療に従事してまいります。



職員募集中

私たちと一緒に
働きませんか？



募集要項詳細はQR
コードからHPをご覧
ください

多様性を力に!! ~障がい者雇用に積極的に取り組んでいます~

副看護部長 募集

▶採用予定日： 令和8年4月1日

▶応募資格

人格識見に優れ、指導力があり、心身ともに健康である者で、
次の(1)から(3)の資格のうち、いずれかに該当する者

- (1) 看護師長相当職以上の経歴を5年以上有する者で、
十分な実務経験を有すると認められる者
- (2) 看護師等養成機関の専任教員としての経歴が
通算して5年以上有する者で、十分な実務経験を有する者
- (3) (1)(2)に定める者と同等以上の資格を有する者

▶応募締切：令和7年11月30日(日)【必着】

詳しくはHPをご覧ください。

▶お問い合わせ 総務課 人事係 ☎0966-42-2560
「副看護部長の件で」とお電話ください。



HP
QRコード



R7年度 職員採用定期試験 締切迫る！

▶採用予定日：令和8年4月1日

▶募集締切：11月20日(木)まで【必着】

▶募集職種：薬剤師・看護師・准看護師・看護助手・臨床検査技師
理学療法士・介護員・一般事務等
詳しくはHPをご確認ください。

▶お問い合わせ 総務課 人事係 ☎0966-42-2560



HP
QRコード



新規採用者のご紹介

なかむら
中村 真穂

外来看護師

早く業務に慣れるよう、頑
張りますので宜しくお願い致
します。

たかざわ
高沢 恵

小児科 クラーク

10月1日より小児科外来ク
ラークとして働いております。
お喋りが好きなので見かけ
た時は、気軽に声を掛けてく
ださい。
よろしくお願ひします。

ほしはら
星原 由美

健診センター コスモ
事務補助

これまでの経験を活かしつ
つ、1日でも早く貢献できるよ
う頑張ります。どうぞよろし
くお願いいたします。



インフルエンザにかからないために

呼吸器感染症の多くは、感染した人の咳やくしゃみに含まれる病原体を吸い込むことで感染します。

マスク着用、咳エチケット、換気、目や鼻の粘膜に病原体を近づけないため手指衛生等基本の感染対策を行きましょう！



1

目や鼻を手でこすらない！

手についてインフルエンザウイルスが粘膜から入らないようにしましょう。



2

のどや鼻の粘膜を守ろう！

定期的に水分を摂る、のど飴を舂める、マスクをつけるなどの対策をしましょう。



3

居室の湿度を保とう！

適度な湿度(50~60%)を保つことで、ウイルスの動きを抑え、のどや鼻の粘膜の乾燥も防ぎます。



令和8年度 球磨郡公立多良木病院企業団

医師／医療技術員

奨学生 募集中!

対象者

医師・薬剤師・看護師・保健師
などを旨とする学生の皆さん

国内の大学・専門学校等へ入学予定
若しくは現在在学中の方



募集要項の詳細や、
申込み方法は
当院ホームページ
お知らせをご覧ください

お問い合わせ：0966-42-2560
(総務課 奨学金担当まで)

<https://www.taragihp.jp/>



医療社会事業課通信

黄色い羽根募金運動協力のお礼とご報告

当院では、公益財団法人熊本県移植医療推進財団及び熊本県腎移植者の会が取り組まれている『黄色い羽根募金運動』の趣旨に賛同し、医事課会計窓口及び自動販売機コーナーに募金箱を設置しております。

令和7年9月2日、皆さまからいただいた募金額14,246円（令和6年8月15日から令和7年9月1日までの間の募金額）を熊本県腎移植者の会（財）熊本県角膜・腎臓バンク協会（事務局：熊本赤十字病院病院内）の指定口座に振り込みをしましたのでご報告いたします。

ご理解とご協力を賜りましてありがとうございました。

皆さまの温かい善意の募金は、下記のとおり移植医療の推進のために活用されます。引き続き募金箱を設置しておりますので、ご協力くださいますようお願い申し上げます。

（熊本県腎移植の会・熊本県移植医療推進財団 募金趣意書から抜粋）

～移植医療を普及させるために～

臓器の機能が低下した方々は、腎臓の場合、人工透析が腎臓移植によって、また、心臓や肝臓、肺、骨髄などの場合は移植ができなければ生命を維持することはできません。また、移植医療を必要としている方が移植できないまま亡くなられる場合も少なくありません。

現在、全国に腎移植希望登録者数は約14,400名、角膜疾患のための視覚障害者は約19,000名、そのうち角膜移植を心待ちにされている方は、約2,000名いらっしゃいます。

移植医療は善意の提供があって初めて成り立ちます。

今後、健康保険証、運転免許証、マイナンバーカードなどの臓器提供意思表示欄への記入を呼びかけるとともに「黄色い羽根募金」の活動を充実し、寄せられた募金により移植医療の啓発に努め、県民の移植医療へのご理解を深めたいと考えております。

黄色い羽根募金運動とは

石川県腎友会がはじめた活動で、NPO法人「日本黄色い羽根協会」を母体として活動してきましたが、同法人の解散に伴い平成29年度から、石川県、静岡県、熊本県でそれぞれ独自に活動することになりました。

熊本県腎移植の会では、移植医療の普及啓発に係る事業への補助などの様々な活動を行っています。

リレーエッセイ

みなさん、こんにちは。バトンを受け取った理学療法士の沖と申します。現在は介護老人保健施設シルバークエスト（以下S8）でのリハビリに従事させていただいています。

私の出身は鹿児島で、当企業団への就職と同時に人吉球磨地方へ移住してきました。今年で8年目となります。

入職当初は3年で鹿児島へ帰るつもりでしたが、もうちょっとというような5年経ち、そうしているうちに結婚し、子供も生まれ、球磨郡の住民となりました。人生何があるかわかりません。二十歳の頃は理学療法士になるとは思っていませんでしたし、三十路の時は球磨郡で生活しているとは想像もしていませんでした。

S8の利用者様の平均年齢は87・8歳（R7・10現在）。若い頃から日本を豊かにするための精を出してこられ、きつと今S8で生活しているとは想像もしておられなかったことでしょう。その方々が少しでも身体の痛みが良くなったり、動きやすくなったり、施設生活の中で安心して過ごしていけるようリハビリを通して関わっていききたいと思いがながら日々仕事に邁進しています。

今回のリレーエッセイは私のデスクの向かい側でお仕事されている当企業団居宅支援事業所ケアマネージャーの森山公則さんへバトンを渡します。よろしくお願ひください。

理学療法士

おき 沖 久美子



ジャパンマンモサンデーのご案内

乳がん・子宮頸がん検査が日曜日に受診できる
日を予定しています。(日程は11月30日)

健診センター「コスモ」では、2012年から受診率向上のためジャパンマンモグラフィーサンデー（JM.Sプログラム）に賛同しています。受診された方から「予約制で待ち時間が少なく落ち着いた雰囲気の中、気持ち良く安心して受診できた。」「こども同伴で助かりました。」と嬉しいご意見をいただき、これを励みに今年も開催する運びとなりました。

仕事や子育て・介護など平日を多忙に過ごす方は、ゆっくりこの機会に受診してみませんか？



●事前予約必要です

●当日の検診受付時間

8：30～12：00
13：00～14：00

※子宮頸がん検査のみ

9：30～10：30

●検査コースと費用 ※マンモ無料クーポン利用・助成利用可

検査コース名		50歳以上の方	50歳未満の方
①	マンモグラフィーのみ	4,400円	5,500円
②	乳腺・甲状腺超音波のみ	4,180円	
③	①+②両方	7,810円	8,580円
④	子宮頸がん	7,700円	

マンモグラフィー検査は 50歳以上の方 1方向、50歳未満の方 2方向となります。

●その他

- ・市町村によってはマンモ無料クーポンや助成によるレディース検診の受診が可能です。詳しくは各市町村へおたずねください。
- ・当日は女性スタッフのみで対応致します。(ただし、婦人科Dr.を除きます)
- ・お子様同伴を希望される場合は予約時にお申し出ください。
- ・当日発熱や咳などの体調不良がある場合は受診できません。

●ご予約ご希望の方はこちらまで

球磨郡公立多良木病院総合健診センター「コスモ」
☎0966-42-2410 ※土日祝日を除く

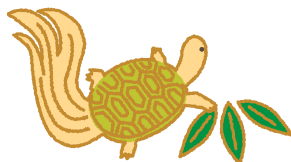
介護老人保健施設
シルバーエイト

シルバーエイト 敬老会



9月21日（日）午後2時よりシルバーエイト内で敬老会が開催されました。木村三味線会の方々約16名の皆さんが訪問してくださり素晴らしい演奏を披露していただきました。

入所者の皆さんは真剣な表情で三味線の音色に聞き入っていました。また、歌や踊りを織り交ぜながらの演奏があり、とても楽しい時間を過ごすことができました。



11月9日から11月15日は「全国糖尿病週間」

11月14日「世界糖尿病デー」を含む1週間を全国糖尿病デーとしています。

平成28（2016）年の国民健康・栄養調査によると、「糖尿病が強く疑われる人」が約1,000万人、「糖尿病の可能性が否定できない人」が約1,000万人であり、糖尿病有病者数と予備群を合わせると約2,000万人です。

「糖尿病の可能性が否定できない人」は、平成19（2007）年をピークに減少傾向ですが、「糖尿病が強く疑われる人」は依然増加傾向で、人口構成の高齢化や肥満者の増加に伴って今後も増加することが予測されています。

糖尿病はゆっくりと時間をかけて進行する病気です。

この機会に生活習慣を見直してみましょう。



糖尿病はどんな病気？

糖尿病は、インスリンというホルモンの分泌量や働きが低下することで、血液中のブドウ糖の濃度（血糖値）が高い状態が続く病気です。

自己免疫が要因となる「1型糖尿病」と、肥満・運動不足・ストレスなど生活習慣が要因となる「2型糖尿病」があり、日本人の糖尿病の95%以上が「2型糖尿病」です。

主な症状

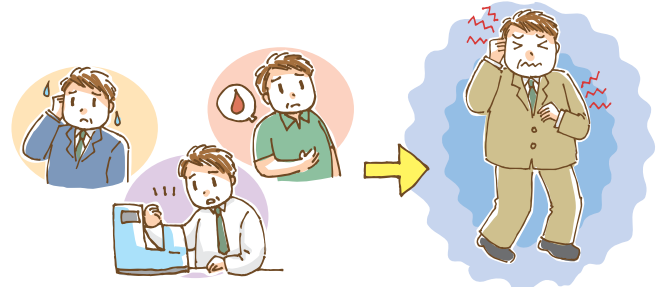
- ・のどが渇き、たくさん水分を飲む。
- ・たくさんおしっこが出る。
- ・体重が減少したり、体がだるいと感じたりすることがある。
- ・インスリンの効きの低下と血糖値の増加は、体の血管を傷つけ、さまざまな臓器障害を引き起こします。



早期発見・早期治療が大切です

糖尿病の初期には自覚症状がほとんどがないため、気づかぬうちに病気が進んでしまう恐れがあります。血糖値が高い状態を放っておくと、腎症・網膜症・神経障害（糖尿病の3大合併症）を引き起こし、心筋梗塞や脳卒中も起こしやすくなります。

生活習慣の改善と治療の継続により、血糖値をコントロールして合併症を予防することが大切です。



糖尿病予防のポイント

◆食生活 ～野菜をたっぷり食べよう～

- (1) 適量（食べ過ぎない。適正体重を維持する。）
- (2) バランス
(主食・主菜・副菜をきちんと食べる。
野菜をたっぷり摂る。甘い物・脂っぽい物は控える。)
- (3) リズム（1日3食決まった時間にゆっくりとよく噛んで食べる。）
- (4) アルコールを飲みすぎない。適量を楽しく飲む。



◆運動習慣 ～10分間多く歩くことでプラス1,000歩～

- (1) 無理せず、楽しんで続けられることから始める。
- (2) 現在の運動量より10分多く体を動かすことを心がける。

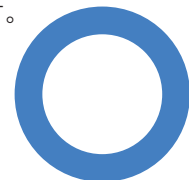


◆その他

- (1) ストレスをためない
- (2) 禁煙
- (3) 1年に1度の健康診断

ブルーライトサークル◎ ライトアップを実施

世界糖尿病デーに合わせ、当院でも青い丸をモチーフにした「ブルーライトサークル」のライトアップを実施しております。



是非この機会に、糖尿病の予防や治療継続の重要性について知識を深め、ご自分やご家族、大切な人とともに、糖尿病について考え、予防にむけた一歩を踏みだしてみましょう👣

健診結果の見方 教えます！

～胃カメラ編～



消化器科
小島 範大

過するときに、オエツとなってしまふところだと思えます。コツとしては、喉、首、肩の力を抜いて、喉をポカーンとあけておくことです。もし途中でオエツとなってしまったとしても、呼吸はできますので、落ち着いて鼻から息を吸って口から吐き出すというのを繰り返しましょう。とにかくリラックスが大切です！

胃カメラ検査では、胃がん、食道がんなどの悪性疾患、逆流性食道炎、ポリープ、胃炎、胃潰瘍、十二指腸潰瘍など、食道、胃、十二指腸でかかる恐れのある病気全般の発見に役立ちます。何か異常があり、紹介状が出た場合に、再度胃カメラで詳しく検査をするのか、もしくは飲み薬などで経過をみるかは、どのような異常でひっかかったかによって決まります。悪性の病気ではないか詳しく調べた方が良い場合には、もう一度胃カメラを行い、病変をじっくりと時間をかけて観察します。

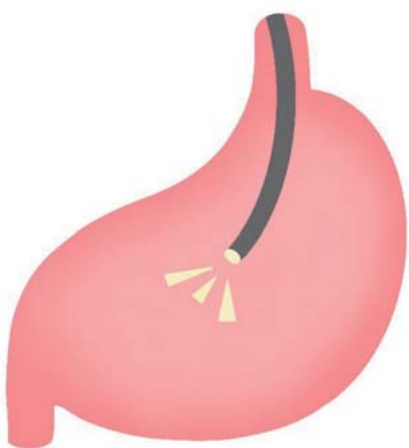
必要があれば、鉗子(かんし)という器具を用いて、組織を採取(生検)して、顕微鏡の検査(病理)に提出して、細胞を詳しく調べます。

胃カメラでは胃の粘膜の構造を詳しく観察することができます。粘膜に萎縮があるかどうかで、ピロリ菌に感染しているかどうかがある程度推測されます。胃の粘膜に萎縮がありそうな場合には「萎縮性胃炎」という病名がつきます。萎縮性胃炎は、ピロリ菌感染との関連性が報告されており、ピロリ菌検査を受けたことがない方は、ピロリ菌検査を受けましょう。ピロリ菌に感染していると、胃癌や胃潰瘍の原因になることが報告されてお

り、ピロリ菌陽性の場合には除菌をすることが推奨されています。ピロリ菌の除菌は専用の内服薬を1週間飲んでいただきます。ピロリ菌に感染しているかどうかの検査はいくつか種類がありますので医療機関の指示に従ってください。

胃のポリープについては、ほとんど気にしなくて良いような安全なポリープから、少し悪性化が気になるようなポリープまで様々あります。安全性の高いポリープであったとしても、それが変化していくことも可能性としてゼロではありませんので、毎年しっかりと経過を見ていくことが必要です。ポリープだけに限ったことではありませんが、前回と比較して変化があるかどうか、というのは胃カメラを受けるにおいて非常に大事なポイントとなります。

胃カメラは1回受けて終わりではなく、定期的に、継続的に受けていくことがとても大切です。



さて今回は健診結果の見方シリーズ第3弾！胃カメラについておはなしします。食道、胃、十二指腸を調べる検査としてはバリウム検査と胃カメラがあります。胃カメラはカメラを口(経口内視鏡)もしくは鼻(経鼻内視鏡)から挿入して消化管の内部を観察し、粘膜の性状・凹凸・色などを直接評価することができます。鼻から入れる経鼻内視鏡はカメラの径が細いため口から入れる経口内視鏡よりも検査時の苦痛は軽減されやすいですが、経口内視鏡に比べると画像精度がやや劣り、細かいところまで詳細に観察することは難しいです。それでも技術の進歩により、昔よりもだいたいきれいに観察できるようになっています。しかしながら、もし経口内視鏡か経鼻内視鏡か選択出来る場合には、経口内視鏡の方が詳細に観察できるので、おすすめです。

胃カメラは苦しいというイメージをお持ちの方も多いと思います。やはり難関はカメラが喉を通



基本理念

ひとと社会を診る医療・福祉を実践して、地域社会に貢献します

基本方針

- 1.質の高い医療**
寄り添う心を持ち、最新の知見を学び、技術の向上に努めます
- 2.救急医療**
24時間体制で、迅速に対応します
- 3.地域共生**
地域医療機関・施設・行政・社会と連携して、安心して暮らすことができる地域社会を実現します
- 4.予防医療**
健康長寿を支えます
- 5.Well-Beingを実感できる職場**
多様性を寛容し、やりがいと誇りを持つことができる企業文化を醸成します

患者さんの権利

- 1.安全で質の高い医療を受ける権利**
患者さんは、その社会的立場や病気の種類にかかわらず、安全で良質な医療を平等かつ公平に受ける権利があります。
- 2.医療を選択する権利**
患者さんは、ご自身の医療に関して情報を知る権利があります。病状や治療内容について説明を受けて、理解した上で検査や治療などを選択する権利や拒否する権利があります。
- 3.個人情報やプライバシーが保護される権利**
患者さんは個人情報やプライバシーについて保護される権利があります。

患者さんの責務

- 1.正確な情報の提供**
患者さんは最適な医療を受けるために、自らの疾患、健康や社会背景などに関する情報を提供する責務があります。
- 2.診療内容の理解と医療への協力**
患者さんは、自らの診療内容を理解するように努め、医療に協力する責務があります。
- 3.社会的なルールの尊重と医療環境づくりへの配慮**
患者さんは社会的ルールを尊重し、病院の規則を守り、他の患者さんの治療や療養に配慮する責務があります。



球磨郡公立
多良木病院企業団

TEL0966-42-2560

- 総合健診センター「コスモ」
TEL0966-42-2410
- 介護老人保健施設「シルバーエイト」
TEL0966-42-5288
- 上球磨地域包括支援センター
TEL0966-42-6006
- 居宅介護支援事業所
TEL0966-42-2560(内線810)
- 在宅医療センター
訪問看護ステーション「たいよう」
TEL0966-42-3301
- 病児・病後児保育施設「ホッと館」
TEL0966-42-2828
- 球磨地域在宅医療サポートセンター
TEL0966-42-2665

診療科受付時間

(2025年11月現在)

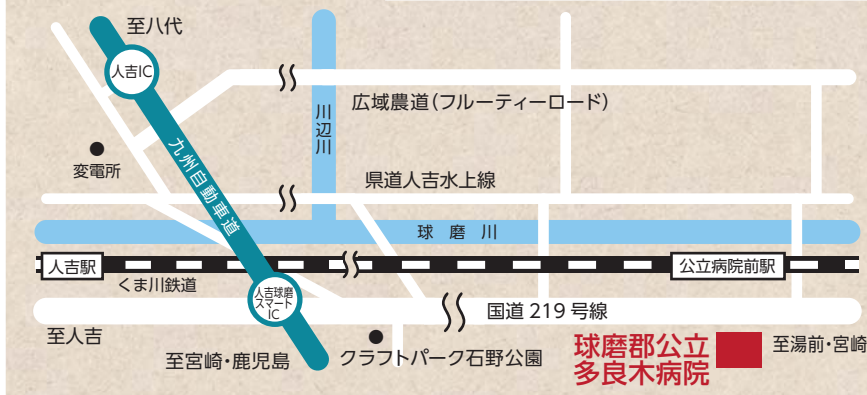
[午前/8:30~11:00] ※再診のご予約・変更などは午後1時30分から午後3時に受付いたします。

診療科	医師	月	火	水	木	金	土
内科・総合診療科	常勤	○	○	○	○	○	—
循環器科	非常勤	○	—	○	○	○	—
呼吸器科	非常勤	○	○	—	○	—	—
消化器科	常勤	○	○ (急患のみ)	○	○ (急患のみ)	○ 第2金休診	—
肝臓病外来	非常勤	—	—	—	—	第1	第3
外科	常勤	○	○	○	○	○(緩和)	—
整形外科	常勤	○	○	○	○	○	—
脳神経外科	非常勤	—	—	—	○	—	—
産婦人科	常勤	—	○	○	○	—	—
小児科 0966-42-2596	常勤	○	○	○ (非常勤)	○	○	—
泌尿器科	常勤	○ (非常勤)	○	○	—	○	—
腎臓内科 ※完全予約制	非常勤	—	—	—	—	○	—
眼科	常勤	○	○	○	○	○	—
皮膚科	非常勤	○	—	—	○	—	—
歯科 0966-42-2323	常勤	○	○	○	○	○	—
訪問診療科	常勤			○			—

- *肝臓病外来は完全予約制です。〈予約：消化器科外来(内線105) 13:30~15:00〉
- *腎臓内科は完全予約制です。〈予約：内科外来(内線108) 13:30~17:00〉
受付時間は第2、第4金曜日の13:30~15:00です。
- *歯科・小児科は午後も受け付けます。
- *急患は上記受付時間外でも受け付けております。
詳細は、来院前にお問い合わせください。

交通アクセス

車：人吉インターより22km(約35分)
人吉球磨スマートインターより17km(約26分)
バス：九州産交バスを利用〈公立病院前下車〉



編集後記

10月に入っても暑い日が続き夏日はいつまで続くのだろうと思っていたら気温がぐっと下がり、急いで衣替えを始めました。急な冷え込みで皆さん体調など崩されていないでしょうか？私は待ちに待った秋がやってきたので美味しい秋の味覚を堪能したいと思っています。年々短くなっていく秋の季節。皆さんは何をして楽しめますか？